

COPYRIGHT © Hangzhou EZVIZ Software Co., Ltd. Todos os direitos reservados.

Toda e qualquer informação, incluindo, entre outras, frases, imagens e gráficos, são propriedade da Hangzhou EZVIZ Software Co., Ltd. (a seguir referidas por "EZVIZ"). O presente manual do usuário (a seguir referido por "o Manual") não pode ser reproduzido, alterado, traduzido ou distribuído, parcialmente ou na sua totalidade, por quaisquer meios, sem a permissão prévia por escrito da EZVIZ. Salvo disposição em contrário, a EZVIZ não fornece nenhuma garantia nem apresenta quaisquer declarações, expressas ou implícitas, em relação ao Manual.


Sobre este manual

O Manual inclui instruções para a utilização e gestão do produto. As fotografias, os gráficos, as imagens e todas as outras informações doravante apresentadas destinam-se apenas a fins de descritivos e informativos. As informações que constam do Manual estão sujeitas a alteração, sem aviso prévio, devido a atualizações de firmware ou a outros motivos. Obtenha a última versão no site da EZVIZ™ (<http://www.ezviz.com>).

Registro de revisão

Nova versão – Janeiro de 2025

Reconhecimento de marcas comerciais

EZVIZ™,  e outras marcas registradas e logotipos da EZVIZ são propriedade da EZVIZ em diversas jurisdições. Outras marcas registradas e logotipos mencionados abaixo são propriedade dos respectivos proprietários.

Aviso legal

NO LIMITE MÁXIMO PERMITIDO PELA LEI APLICÁVEL, O PRODUTO DESCRITO, COM SEU HARDWARE, SOFTWARE E FIRMWARE, É FORNECIDO "TAL COMO ELE É", COM TODAS AS FALHAS E ERROS, E A EZVIZ NÃO FORNECE NENHUMA GARANTIA, EXPRESSA OU IMPLÍCITA, INCLUINDO, PORÉM SEM LIMITAÇÃO, AS GARANTIAS DE COMERCIALIZAÇÃO, QUALIDADE SATISFATÓRIA, ADEQUAÇÃO PARA UMA FINALIDADE EM PARTICULAR E A NÃO INFRAÇÃO DE DIREITOS DE TERCEIROS. EM NENHUM CASO, A EZVIZ, SEUS DIRETORES, EXECUTIVOS, EMPREGADOS OU AGENTES SERÃO RESPONSÁVEIS POR QUAISQUER DANOS CONSEQUENCIAIS, INCIDENTAIS OU INDIRETOS INCLUINDO, ENTRE OUTROS, DANOS POR PERDAS DE LUCROS CORPORATIVOS, INTERRUPÇÃO DE NEGÓCIOS, PERDA DE DADOS OU DOCUMENTAÇÃO, RESULTANTES DO USO DESTES PRODUTO, MESMO QUE A EZVIZ TENHA SIDO ADVERTIDA SOBRE A POSSIBILIDADE DE TAIS DANOS.

DENTRO DOS LIMITES PERMITIDOS POR LEI, EM NENHUMA HIPÓTESE A RESPONSABILIDADE TOTAL DA EZVIZ POR TODOS OS DANOS DEVERÁ EXCEDER O PREÇO DE COMPRA ORIGINAL DO PRODUTO.

A EZVIZ NÃO ASSUME QUALQUER RESPONSABILIDADE POR DANOS PESSOAIS OU DANOS À PROPRIEDADE COMO RESULTADO DA INTERRUPÇÃO DO PRODUTO OU CESSAÇÃO DO SERVIÇO CAUSADAS POR: A) INSTALAÇÃO OU USO IMPRÓPRIO QUE NÃO SEJA CONFORME EXIGIDO; B) A PROTEÇÃO DE INTERESSES PÚBLICOS OU NACIONAIS; C) FORÇA MAIOR; D) VOCÊ MESMO OU TERCEIROS, INCLUINDO, SEM LIMITAÇÃO, O USO DE QUAISQUER PRODUTOS, SOFTWARES E APLICATIVOS DE TERCEIROS, ENTRE OUTROS.

EM RELAÇÃO AO PRODUTO COM ACESSO À INTERNET, O USO DO PRODUTO SERÁ TOTALMENTE POR SUA CONTA E RISCO. A EZVIZ NÃO É RESPONSÁVEL PELO FUNCIONAMENTO IRREGULAR, VAZAMENTO DE INFORMAÇÕES OU OUTROS DANOS RESULTANTES DE ATAQUES CIBERNÉTICOS, ATAQUES DE HACKERS, INSPEÇÃO DE VÍRUS OU OUTROS RISCOS RELACIONADOS À SEGURANÇA NA INTERNET; CONTUDO, A EZVIZ FORNECERÁ SUPORTE TÉCNICO EM TEMPO HÁBIL, SE NECESSÁRIO. AS LEIS DE VIGILÂNCIA E LEIS DE PROTEÇÃO DE DADOS VARIAM DE ACORDO COM A JURISDIÇÃO. CONSULTE TODA A LEGISLAÇÃO RELEVANTE NA SUA JURISDIÇÃO ANTES DE USAR ESTE PRODUTO A FIM DE ASSEGURAR QUE A SUA UTILIZAÇÃO ESTÁ CONFORME A LEI APLICÁVEL. A EZVIZ NÃO SERÁ RESPONSÁVEL EM CASO DE UTILIZAÇÃO DO PRODUTO PARA FINS ILEGÍTIMOS.

NA EVENTUALIDADE DE QUALQUER CONFLITO ENTRE O DESCRITO ACIMA E A LEGISLAÇÃO APLICÁVEL, ESTA ÚLTIMA PREVALECE.

Índice

Instruções importantes de segurança	1
Visão geral	2
1. Conteúdo da embalagem	2
2. Elementos básicos	3
Configuração	4
1. Obtenha o aplicativo EZVIZ	4
2. Remova o suporte de montagem	5
3. Carregue totalmente e instale a bateria	5
4. Adicionar a campainha ao aplicativo EZVIZ	6
5. Conecte o receptor	7
Instalação	8
1. Escolha um local de instalação	8
2. Instale a campainha	10
Opção 1: Somente energia da bateria	10
1. Instale o suporte de montagem	10
2. Fixe a campainha no suporte de montagem	11
Opção 2: Conexão com fio	11
1. Desligue o switch principal	11
2. Remova sua campainha existente (opcional)	11
3. Instale o suporte de montagem	12
4. Conecte a fiação	13
5. Fixe a campainha no suporte de montagem	13
Manutenção	14
1. Use o suporte de montagem inclinado	14
2. Limpe a campainha regularmente	14
Visualizar seu dispositivo no aplicativo EZVIZ	15
1. Visualização em tempo real	15
2. Configurações	16
Conexão EZVIZ	17
1. Usar a Amazon Alexa	17
2. Usar o Google Assistant	18
Perguntas frequentes	18
Iniciativas sobre o uso de produtos de vídeo	19

Instruções importantes de segurança



Importante!

1. Leia o manual do usuário com atenção antes de instalar ou usar o produto.
2. Se você estiver instalando este produto para um terceiro, lembre-se de deixar o manual ou uma cópia dele com o usuário final.

Medidas de segurança:

1. Para operar esse sistema em completa segurança, é essencial que os instaladores, os usuários e os técnicos sigam todos os procedimentos de segurança descritos neste manual.
2. Avisos específicos e símbolos de aviso são fornecidos para itens, se necessário.
3. O produto precisa ser configurado, de acordo com os padrões aplicáveis no país em que ele está instalado.

Qualquer dano causado por não cumprimento do disposto no manual anulará a garantia. Não assumimos qualquer responsabilidade por danos resultantes disso!

Não podemos ser responsabilizados por qualquer dano a propriedades ou pessoas causados por uso incorreto ou não cumprimento das instruções de segurança.

Este produto foi fabricado em total conformidade com instruções de segurança. Para manter este status e tirar máximo proveito do produto, os usuários devem cumprir as instruções de segurança e observar os avisos contidos neste manual.



Este símbolo indica que há risco de choque elétrico ou curto-circuito.

- Nunca tente usar este dispositivo com uma tensão diferente.
- Certifique-se de que todas as conexões elétricas do sistema estejam em conformidade com as instruções para uso.
- Em estabelecimentos comerciais, certifique-se de que você cumpra os regulamentos de prevenção de acidentes de instalação elétrica.
- Você deve seguir as instruções para uso de qualquer outro dispositivo conectado ao sistema.
- Entre em contato com uma pessoa experiente se você tiver qualquer dúvida referente à operação ou à segurança do equipamento.
- Nunca conecte ou desconecte equipamentos elétricos com as mãos molhadas.
- Ao instalar este produto, verifique se os cabos de alimentação não estão em risco de serem danificados.
- Nunca substitua você mesmo os cabos elétricos danificados! Nesse caso, remova-os e chame um especialista.
- A fonte de alimentação deve estar localizada perto do dispositivo e deve ser facilmente acessível.
- Um dispositivo de comutação (um disjuntor de comutação, disjuntor de circuito ou dispositivo equivalente) deve ser facilmente acessível e integrado na instalação da fiação do edifício para equipamentos permanentemente conectados à rede.
- Para garantir que o dispositivo tenha ventilação suficiente, mantenha a área ao redor do dispositivo desobstruída.
- A ventilação não deve ser bloqueada cobrindo a abertura de ventilação com um objeto, como jornal, toalha ou cortina, etc.
- Nenhuma fonte de chama aberta, como velas acesas, deve ser colocada no dispositivo.
- Este deve estar em conformidade com a temperatura de funcionamento do produto.
- O dispositivo não deverá ficar exposto a gotas ou respingos e nenhum objeto com líquido deverá ser colocado sobre o dispositivo.

Visão geral

1. Conteúdo da embalagem



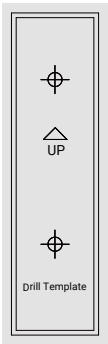
Campainha (x1)



Suporte de montagem (x1)



Suporte de montagem inclinado (x1)



Modelo de furação (x1)



Receptor (x1)



Bateria (x2)



Cabo Type-C (x1)



Pino (x1)



Kit de parafusos (x1)



Fio com terminal tipo U (x2)



Conector de fio (x2)



Informações regulamentares (x2)



Guia de início rápido (x1)



Adesivo de monitoramento de áudio/vídeo (x1)

i A aparência do receptor pode variar de acordo com o modelo adquirido.

2. Elementos básicos

Campainha

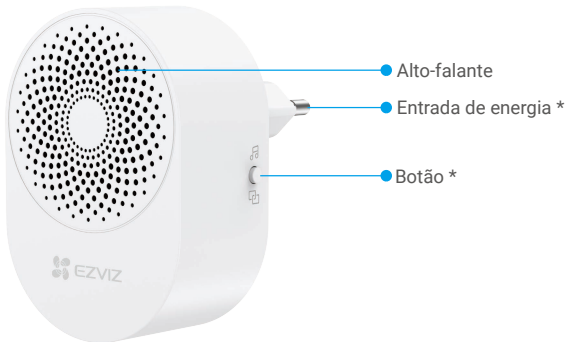
A campainha é instalada na porta, com funções como monitoramento, gravação, detecção e chamada da campainha.



Nome	Descrição
Botão da campainha	Quando alguém pressionar o botão da campainha, o indicador de LED acenderá, o receptor interno tocará e você poderá verificar o vídeo no aplicativo EZVIZ.
Indicador de LED	●●●● Azul intermitente rápido: A campainha está pronta a configuração do Wi-Fi.
	●●●● A luz fica azul e acende após 3 segundos: A campainha foi ativada e o nível da bateria na campainha está acima de 20%.
	●●●● fica vermelho e acende após 3 segundos: A campainha foi ativada e o nível da bateria na campainha está abaixo de 20%.
	●●●● Piscando em vermelho 3 vezes: A campainha foi ativada e a bateria da campainha foi esgotada.
Botão RESET	Pressione o botão RESET por 4 segundos para reiniciar e definir todos os parâmetros para o padrão, acompanhado de um sinal sonoro.
Indicador de bateria	●●●● Vermelho fixo: Carregamento da bateria.
	●●●● Verde fixo: Bateria totalmente carregada.

Receptor

O receptor é instalado em ambientes internos, com funções como toque.



Nome	Descrição
Botão	<ul style="list-style-type: none">• Alterar o tom de chamada: Pressione uma vez para alterar o tom de chamada. O novo toque de campainha emitirá dois bipes.• Modo de emparelhamento: Pressione por 5 segundos para entrar no modo de emparelhamento.
Entrada de energia	100 a 240 VCA, 50/60 Hz

Configuração

Siga os passos abaixo para configurar sua campainha:

1. Baixe o aplicativo EZVIZ e faça login na sua conta do aplicativo.
2. Remova o suporte de montagem.
3. Carregue e instale a bateria completamente.
4. Adicione a campainha à conta do aplicativo EZVIZ.
5. Conecte o receptor.

1. Obtenha o aplicativo EZVIZ

1. Conecte seu celular à rede Wi-Fi (sugerido).
2. Baixe e instale o aplicativo EZVIZ pesquisando por "EZVIZ" na App Store ou no Google Play™.
3. Abra o aplicativo e crie uma conta de usuário do EZVIZ.



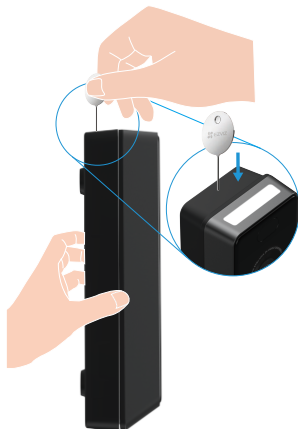
Aplicativo EZVIZ



i Se você já usou o aplicativo, verifique se possui a última versão. Para ver se há uma atualização disponível, acesse a loja de aplicativos e pesquise por EZVIZ.

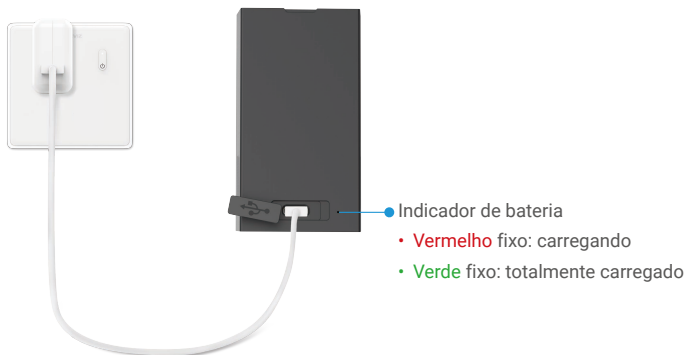
2. Remova o suporte de montagem

Na embalagem, a campainha é montada com o suporte de montagem. Para o primeiro uso, você precisará usar o pino (incluído na embalagem) para pressionar e manter o furo de desmontagem na parte superior da campainha para remover o suporte de montagem.



3. Carregue totalmente e instale a bateria

É recomendável carregar completamente a bateria antes de usar a campainha pela primeira vez. Duas pilhas são fornecidas. Conecte uma bateria a uma tomada de energia através de um adaptador de energia (DC5V 2A, adquira separadamente) para carregá-la.



- Compre um adaptador de energia de 2 A e 5 VCC, pois ele não está incluído no pacote.
- Recomenda-se usar o cabo Tipo C incluído na embalagem.
- A tomada de energia deve ser instalada perto do adaptador de energia e deve ser facilmente acessível.
- Não carregue a bateria quando a temperatura for superior a 45 graus ou inferior a 0 graus.
- Não é permitido carregar a bateria com o adaptador de energia em ambientes externos.
- Leva cerca de 4,5 horas para carregar completamente uma bateria.
- Não carregue a bateria quando ela ainda estiver instalada na campainha. Certifique-se de retirar a bateria para carregá-la.
- Modelo de bateria: PH21700-1S2P; fabricante da bateria: Fenghuang New Energy (Huizhou) Co., Ltd. Certifique-se de usar o mesmo modelo de bateria para substituição.

Quando a bateria estiver totalmente carregada, instale-a na campainha.

1. Alinhe a parte superior da bateria com a parte superior da câmara da bateria da campainha.
2. Insira a parte inferior da bateria na câmara de pilhas.

Depois que a bateria for instalada, a campainha ligará automaticamente, com o indicador de LED piscando rapidamente em azul e um código QR exibindo na tela, o que significa que a campainha está pronta para a configuração do Wi-Fi.

Instalação da bateria

Ativação da campainha



Para remover a bateria da campainha, pegue-a nos dois lados da parte inferior da bateria e puxe-a para cima.



4. Adicionar a campainha ao aplicativo EZVIZ

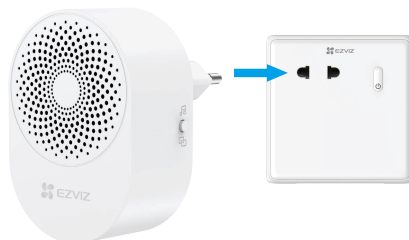
1. Faça login na sua conta usando o aplicativo EZVIZ.
2. Na tela inicial, toque no "+" no canto superior direito para acessar a interface de digitalização do código QR.
3. Leia o código QR na tela da campainha ou na capa do Guia de Início Rápido.



4. Siga o assistente do aplicativo EZVIZ para concluir a configuração do Wi-Fi e adicionar a campainha à sua conta do aplicativo EZVIZ.

5. Conecte o receptor

Conecte o receptor a uma tomada elétrica interna. O receptor é conectado automaticamente à campainha.



- i** Instale o receptor na tomada de energia mais próxima do local onde a campainha será instalada, a fim de evitar falhas na conexão da campainha e do receptor devido à distância. O efeito da instalação é mostrado na figura a seguir.



1. Escolha um local de instalação

1. Local de instalação recomendado:

Na parede externa da porta, no lado próximo à maçaneta, conforme mostrado abaixo.

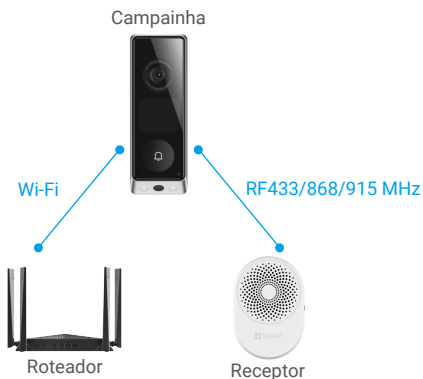


2. Altura recomendada de instalação: 1,2 a 1,5 m.

3. Observe o seguinte ao escolher um local de instalação:

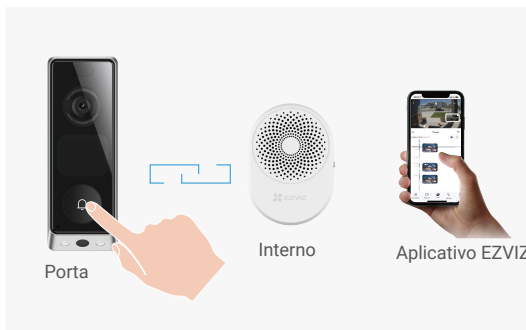
- Em um ambiente doméstico, recomenda-se colocar a campainha, o receptor e o roteador o mais próximo possível.
- A instalação **não é recomendada** sob as quatro condições a seguir:
 - Na porta/quadrado de metal;
 - Em locais com muitos objetos metálicos;
 - Nos cantos das paredes de carga;
 - Em quartos com muitas paredes divisórias.

A topologia de comunicação, incluindo a campainha, o roteador e o receptor, é a seguinte.



A campainha deve ser instalada o mais próximo possível do roteador.

Depois de confirmar o local de instalação da campainha, pressione o botão da campainha no local de instalação para verificar se o receptor pode tocar como esperado e se a visualização de imagens ao vivo no aplicativo EZVIZ funciona bem.



P: O que faço se o receptor não tocar?

R: Se o receptor não tocar, ajuste o local de instalação do receptor para que ele esteja mais próximo da campainha.

P: O que faço se a exibição ao vivo no aplicativo EZVIZ não for reproduzida corretamente ou se o sinal de rede estiver fraco?

R: Se a exibição ao vivo no aplicativo EZVIZ não funcionar adequadamente ou o sinal de rede estiver fraco, isso pode ser porque a distância entre a campainha e o roteador é muito grande. Neste caso, é recomendável comprar separadamente um repetidor sem fio EZVIZ para vincular o roteador à campainha. A topologia de comunicação, incluindo um repetidor sem fio extra, é a seguinte.



Além de funcionar como um repetidor de sinal, o repetidor sem fio também pode ser usado como um receptor secundário. Neste cenário, a topologia de comunicação é a seguinte.



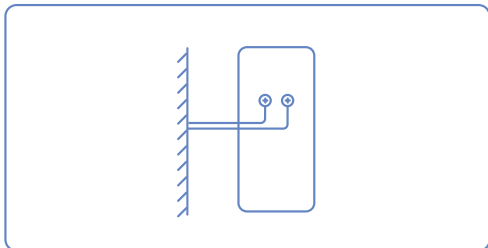
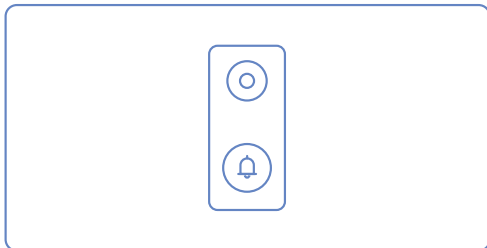
2. Instale a campainha

i Antes de instalar a campainha, verifique se ela foi adicionada ao aplicativo EZVIZ.

Antes de instalar a campainha, você precisa escolher um método de alimentação para a sua campainha.

• Opção 1: Somente energia da bateria

• Opção 2: Conexão com fio



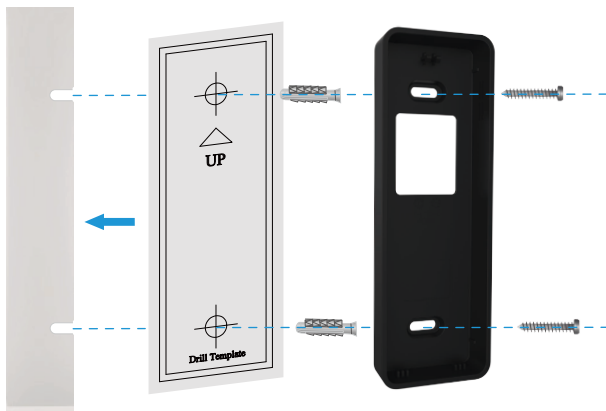
Se não quiser o incômodo de carregar a bateria, escolha a conexão com fio e conecte a campainha a uma fonte de alimentação que atenda às seguintes especificações: **8 a 24 volts CA a 50 ou 60 Hz, máx. de 40 V.**

i Não conecte sua campainha a um sistema de interfone com alimentação CC ou outra fonte de energia CC.

Opção 1: Somente energia da bateria

1. Instale o suporte de montagem

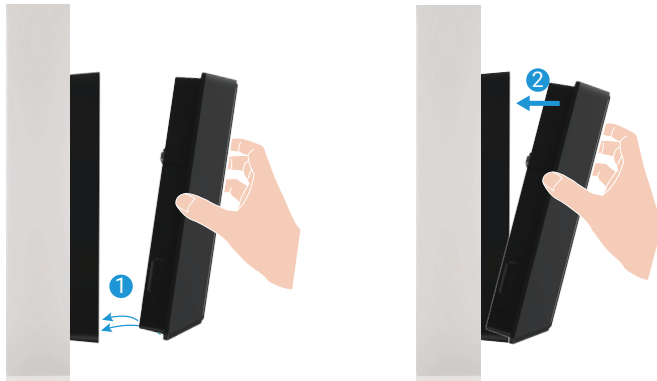
1. Coloque o gabarito de furação na superfície do local de instalação desejado e faça dois furos de acordo com o gabarito de furação.
2. (Opcional) Insira as buchas nos furos. Não há necessidade de usar buchas se a superfície for de madeira.
3. Prenda o suporte de montagem usando os parafusos de metal fornecidos (PA3×25).



- i** • É recomendável usar uma broca de 6 mm para a perfuração.
- Use as buchas e parafusos de metal fornecidos na embalagem.
- Um suporte de montagem inclinado está incluído no pacote. Pode usá-la como suporte de montagem suplementar, o que permite cobrir um ângulo de visualização mais específico (consulte "[Use o suporte de montagem inclinado](#)").

2. Fixe a campainha no suporte de montagem

1. Alinhe os slots de montagem na parte inferior da campainha com as guias de bloqueio na parte inferior do suporte de montagem.
2. Pressione a parte superior da campainha no suporte de montagem. Tente puxar a campainha suavemente para ver se ela está fixada de forma segura.

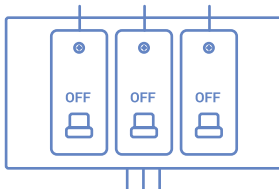


Opção 2: Conexão com fio

1. Desligue o switch principal

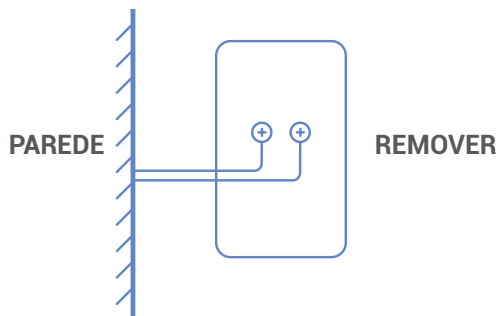


Certifique-se de que o switch principal esteja desligado.



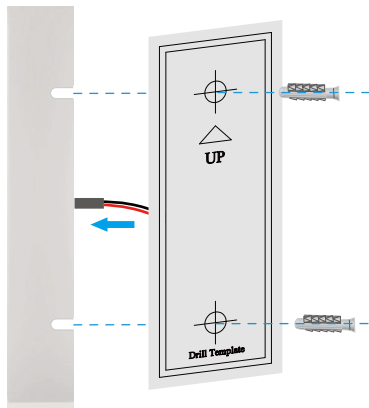
2. Remova sua campainha existente (opcional)

Remova a campainha existente da parede e desconecte os fios.

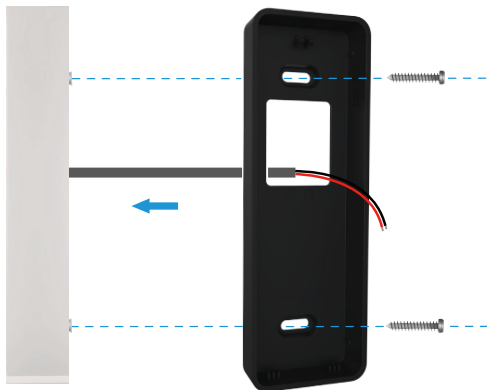


3. Instale o suporte de montagem

1. Coloque o gabarito de furação na superfície do local de instalação desejado, faça dois furos de acordo com o gabarito de furação e remova o gabarito de furação.
2. (Opcional) Insira as buchas nos furos. Não há necessidade de usar buchas se a superfície for de madeira.



3. Passe os fios da campinha pelo orifício no suporte de montagem.
4. Prenda o suporte de montagem usando os parafusos de metal fornecidos (PA3×25).



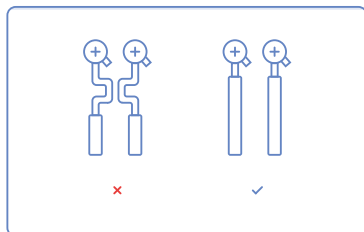
- É recomendável usar uma broca de 6 mm para a perfuração.
- Use as buchas e parafusos de metal fornecidos na embalagem.
- Um suporte de montagem inclinado está incluído no pacote. Pode usá-la como suporte de montagem suplementar, o que permite cobrir um ângulo de visualização mais específico (consulte "[Use o suporte de montagem inclinado](#)").

4. Conecte a fiação

Conecte os fios que saem da parede através do suporte de montagem aos terminais na parte traseira da campainha. Qualquer fio pode ser conectado a qualquer parafuso. A ordem não importa.

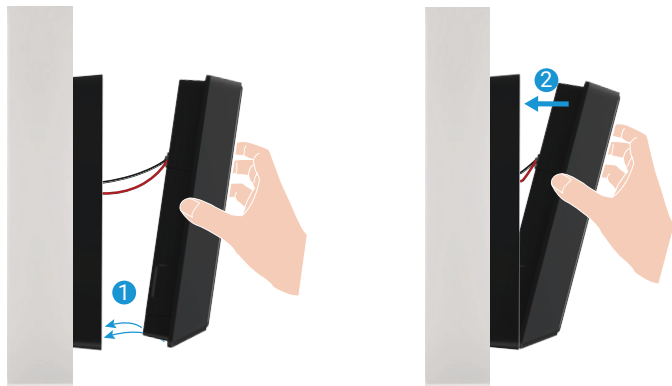


- Por razões de segurança, corte ou retire os fios para expor aproximadamente 1 cm de comprimento. Use uma chave de fenda para apertar as extremidades do fio nos parafusos dos terminais na parte traseira da campainha.
- Certifique-se de que os dois fios não criem curto-circuito. Se algum dos fios estiver arranhado, gire-o firmemente.



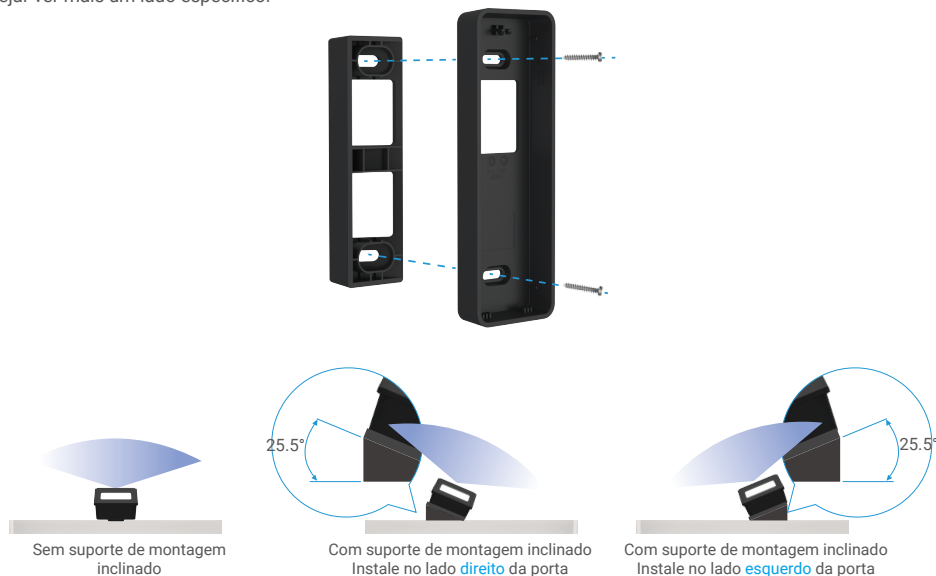
5. Fixe a campainha no suporte de montagem

1. Alinhe os slots de montagem na parte inferior da campainha com as guias de bloqueio na parte inferior do suporte de montagem.
2. Pressione a parte superior da campainha no suporte de montagem. Tente puxar a campainha suavemente para ver se ela está fixada de forma segura.



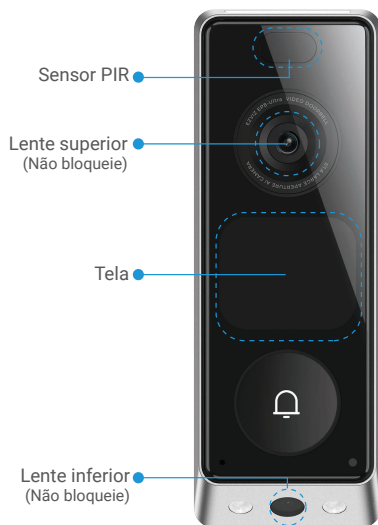
1. Use o suporte de montagem inclinado

Um suporte de montagem inclinado está incluído no pacote. Você pode usá-lo como suporte de montagem complementar se desejar ver mais um lado específico.



2. Limpe a campainha regularmente

É recomendável limpar a lente e os sensores da campainha regularmente ou conforme necessário para garantir a gravação de vídeo nítida e o funcionamento normal da campainha. Você pode usar papel para lente ou cotonetes mergulhados em água para limpar, bem como material macio, como papel higiênico ou pano, para limpar a campainha (o material de limpeza deve ser preparado por você).

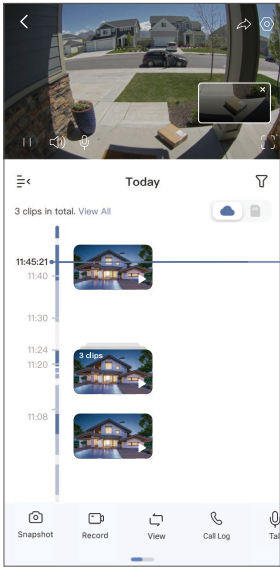


Visualizar seu dispositivo no aplicativo EZVIZ

A interface do aplicativo pode variar devido às atualizações de versões, e a interface do aplicativo instalado no seu telefone deve prevalecer.





1. Visualização em tempo real

Abra o aplicativo EZVIZ, acesse a página do dispositivo da campanha e toque no botão Visualização em tempo real. Você pode ver e ouvir a transmissão ao vivo, tirar instantâneos, gravar vídeos e escolher a definição de vídeo desejada.





Deslize para a esquerda e para a direita na tela para ver mais ícones.

Ícone	Descrição
	Compartilhar. Compartilhe seu dispositivo com quem você quiser.
	Configurações. Visualize ou altere as configurações do dispositivo.
	Pausar/Reproduzir. Pausar ou reproduzir a visualização em tempo real.
	Som. Ligar ou desligar o som na visualização em tempo real.
	Falar. Toque no ícone e siga as instruções na tela para falar ou ouvir as pessoas na frente da campanha.
	Tela cheia. Toque para desfrutar de uma exibição em tela cheia para seu campo de visão.
	(Visível apenas no modo de tela cheia) Ver clipes de vídeo históricos.
	Instantâneo. Tire um instantâneo.
	Gravar. Inicie/pare a gravação manualmente.
	Visualização. Alterna o modo de visualização.
	Registro de chamada. Veja os registros de chamadas.
	Definição. Selecione a resolução de vídeo entre Quad HD, Full HD, Hi-Def ou Standard (Padrão).

Ícone	Descrição
	Dispositivo próximo. Toque para selecionar os dispositivos próximos disponíveis para a visualização de imagens ao vivo em múltiplas telas.
	PiP (Imagem em Imagem). Assista ao vídeo exibido sobreposto a outro aplicativo que você esteja usando.
	Dica. Toque para ver mais informações sobre o dispositivo.
	Rearranjar. Rearranje a sequência de todas as funções acima.

2. Configurações

Na página de configurações, é possível ajustar os parâmetros da campanha.

Parâmetro	Descrição
	Nível da bateria.
Nome	Veja ou toque para personalizar o nome do seu dispositivo aqui.
Bateria	Nesta opção, é possível ver a capacidade restante da bateria.
Deteção inteligente	É possível selecionar entre diferentes tipos de detecção para seu dispositivo.
Notificação de mensagem	É possível gerenciar a mensagem do dispositivo e a notificação do aplicativo EZVIZ.
Configurações de áudio	É possível definir parâmetros de áudio relevantes para o seu dispositivo.
Configurações de imagem	É possível definir parâmetros de imagem relevantes para o seu dispositivo.
Configurações da tela	Aqui você pode ativar ou desativar a tela da campanha e ajustar o brilho da tela.  O ajuste automático de brilho é suportado.
Configurações de luz	É possível definir os parâmetros de luz relevantes para o seu dispositivo.
Configurações do alto-falante	É possível definir parâmetros relevantes para seu alto-falante.
Lista de gravações	É possível ver o status de armazenamento do dispositivo do cartão de memória.
Resposta do visitante	É possível ativar a resposta automática e adicionar uma resposta por voz. Se alguém pressionar o botão da campanha e ninguém responder dentro do período de tempo presetado, a resposta por voz será enviada automaticamente.
Configurações de privacidade	É possível criptografar seus vídeos com a senha de criptografia e personalizar a área de privacidade.
Configurações de rede	Você pode ver o status da conexão.
Informações do dispositivo	Você pode ver as informações do dispositivo aqui.
Compartilhar dispositivo	É possível compartilhar o dispositivo com membros da sua família ou convidados.
EZVIZ Cloud	Você pode assinar e gerenciar o armazenamento na nuvem.
Excluir dispositivo	Toque para excluir o dispositivo do aplicativo EZVIZ.

1. Usar a Amazon Alexa

Estas instruções permitem que você controle seus dispositivos EZVIZ com a Amazon Alexa. Se você tiver dificuldades durante o processo, consulte a seção de **Resolução de problemas**.

Antes de começar, certifique-se de que:

1. Os dispositivos EZVIZ estejam conectados ao aplicativo EZVIZ.
2. No aplicativo EZVIZ, desligue "Criptografia de vídeo" e ative o "Áudio" na página Configurações de dispositivos.
3. Você tem um dispositivo compatível com a Alexa (isto é, Echo Spot, Echo-Show, All-new Echo-Show, Fire TV (todas as gerações), Fire TV stick (somente segunda geração) ou smart TVs Fire TV Edition).
4. O aplicativo Amazon Alexa já esteja instalado no seu dispositivo inteligente e você tenha criado uma conta.

Para controlar dispositivos EZVIZ com a Amazon Alexa:

1. Abra o aplicativo Alexa e selecione "Skills e jogos" no menu.
2. Na tela Skills e jogos, pesquise por "EZVIZ" e você encontrará as skills do "EZVIZ".
3. Selecione a skill do seu dispositivo EZVIZ e toque em **ATIVAR PARA USO**.
4. Digite seu nome de usuário e senha do EZVIZ e toque em **Entrar**.
5. Toque no botão **Autorizar** para autorizar a Alexa a acessar sua conta do EZVIZ para que possa controlar seus dispositivos EZVIZ.
6. Após ver a mensagem "O EZVIZ foi vinculado com sucesso", toque em **DESCOBRIR DISPOSITIVOS** para permitir que a Alexa descubra todos os seus dispositivos EZVIZ.
7. Retorne ao menu do aplicativo Alexa e selecione "Dispositivos" para exibir todos os seus dispositivos EZVIZ.

Comandos de voz

Descubra o novo dispositivo inteligente pelo menu "Casa inteligente" do aplicativo Alexa ou usando o controle por voz da Alexa. Após o dispositivo ser encontrado, você poderá controlá-lo com a sua voz. Fale comandos simples para a Alexa.

Resolução de problemas

O que eu faço se a Alexa não conseguir descobrir meu dispositivo?

Verifique se há algum problema de conexão com a internet.

Tente reiniciar o dispositivo inteligente e redescobrir o dispositivo na Alexa.

Por que o dispositivo aparece com status "off-line" na Alexa?

Seu dispositivo pode ter sido desconectado da rede. Reinicie o dispositivo inteligente e redescubra-o na Alexa.

Verifique se o roteador está conectado à internet e tente novamente.

 Para obter detalhes sobre os países em que a Amazon Alexa está disponível, consulte o site oficial da Amazon Alexa.

2. Usar o Google Assistant

Com o Google Assistant, você pode ativar seu dispositivo EZVIZ e assistir ao vivo usando comandos de voz do Google Assistant.

Os seguintes dispositivos e aplicativos são necessários:

1. Um aplicativo EZVIZ que esteja funcionando.
2. No aplicativo EZVIZ, desligue "Criptografia de vídeo" e ative o "Áudio" na página Configurações de dispositivos.
3. Uma TV conectada a um Chromecast que esteja funcionando.
4. O aplicativo Google Assistant no seu telefone.

Para começar, siga os passos abaixo:

1. Configure o dispositivo EZVIZ e verifique se ele está funcionando corretamente no aplicativo.
2. Baixe o aplicativo Google Home na App Store ou no Google Play™ e faça login na sua conta do Google.
3. Na tela inicial, toque em "+" no canto superior esquerdo e selecione "Configurar dispositivo" na lista do menu para acessar a interface de configuração.
4. Toque em "**Funciona com o Google**" e procure por "EZVIZ" para encontrar suas skills do EZVIZ.
5. Digite seu nome de usuário e senha do EZVIZ e toque em **Entrar**.
6. Toque no botão **Autorizar** para autorizar o Google a acessar sua conta EZVIZ para que o Google possa controlar seus dispositivos EZVIZ.
7. Toque em "**Voltar ao aplicativo**".
8. Siga os passos acima para concluir a autorização. Quando a sincronização estiver concluída, o serviço EZVIZ será relacionado na sua lista de serviços. Para ver uma lista de dispositivos compatíveis na sua conta do EZVIZ, toque no ícone do serviço do EZVIZ.
9. Agora tente alguns comandos. Use o nome do campanha criado quando você configurou o sistema.

Os usuários podem gerenciar dispositivos como uma entidade individual ou em um grupo. Adicionar dispositivos a um cômodo permite que os usuários controlem um grupo de dispositivos ao mesmo tempo usando um único comando.

Consulte o link para saber mais:

<https://support.google.com/googlehome/answer/7029485?co=GENIE.Platform%3DAndroid&hl=en>

Perguntas frequentes

P: Qual é a senha de criptografia de vídeo?

R: A senha de criptografia de vídeo padrão é o Código de Verificação do dispositivo, que consiste em seis letras maiúsculas na etiqueta da campanha. Você também pode obter o Código de Verificação no aplicativo EZVIZ (Definições > Informações do dispositivo).

 Para saber mais sobre o dispositivo, acesse www.ezviz.com/br.

Iniciativas sobre o uso de produtos de vídeo

Prezados Usuários Valiosos da EZVIZ,

A tecnologia afeta todos os aspectos das nossas vidas. Como uma empresa de tecnologia visionária, estamos cada vez mais conscientes do papel que a tecnologia desempenha na melhoria da eficiência e qualidade de vida. Ao mesmo tempo, também estamos cientes dos possíveis danos de seu uso inadequado. Por exemplo, os produtos de vídeo podem gravar imagens reais, completas e nítidas, portanto, eles têm grandes valores na representação de fatos. No entanto, a distribuição inadequada, uso e/ou processamento de registros de vídeo podem infringir a privacidade, os direitos legítimos e os interesses de terceiros.

Comprometidos em inovar a tecnologia para o bem, nós, da EZVIZ, defendemos que cada usuário deve usar os produtos de vídeo de forma adequada e responsável, para criar coletivamente um ambiente positivo onde todas as práticas e usos relacionados estejam em conformidade com as leis e regulamentos aplicáveis, respeitem os interesses e direitos dos indivíduos e promovam a moralidade social.

Aqui estão as iniciativas da EZVIZ que gostaríamos que você prestasse atenção:

1. Cada indivíduo possui uma expectativa razoável de privacidade, e o uso de produtos de vídeo não deve entrar em conflito com essa expectativa razoável. Portanto, um aviso que esclarece o alcance da monitorização deve ser exibido de forma razoável e eficaz ao instalar produtos de vídeo em áreas públicas. Para áreas não públicas, os direitos e interesses das pessoas envolvidas devem ser avaliados cuidadosamente, incluindo, entre outros, a instalação de produtos de vídeo somente após obter o consentimento das partes interessadas e a não instalação de produtos de vídeo altamente invisíveis sem o conhecimento de outras pessoas.
2. Os produtos de vídeo gravam objetivamente as cenas de atividades reais em um determinado espaço e tempo. Os usuários devem identificar razoavelmente as pessoas e direitos envolvidos neste escopo com antecedência, para evitar qualquer infração de retrato, privacidade ou outros direitos legais de terceiros enquanto se protegem através de produtos de vídeo. Notavelmente, se você optar por habilitar a função de gravação de áudio na sua câmera, ela capturará sons, incluindo conversas, dentro do alcance de monitoramento. Recomendamos fortemente uma avaliação abrangente das possíveis fontes de som na faixa de monitoramento, para entender completamente a necessidade e a razoabilidade antes de ativar a função de gravação de áudio.
3. Os produtos de vídeo em uso gerarão consistentemente dados de áudio ou visuais de cenas reais - possivelmente incluindo informações biométricas, como imagens faciais - com base na seleção do usuário das características do produto. Tais dados podem ser usados ou processados para uso. Produtos de vídeo são apenas ferramentas tecnológicas que não podem, humanamente, praticar padrões legais e morais para orientar o uso correto e legal dos dados. São os métodos e propósitos das pessoas que controlam e usam os dados gerados que fazem a diferença. Portanto, os controladores de dados não devem apenas obedecer estritamente às leis e regulamentos aplicáveis, mas também respeitar plenamente regras não obrigatórias, incluindo convenções internacionais, padrões morais, normas culturais, ordem pública e costumes locais. Além disso, devemos sempre priorizar a proteção da privacidade e dos direitos de imagem, e outros interesses razoáveis.
4. Os dados de vídeo gerados continuamente por produtos de vídeo carregam os direitos, valores e outras demandas de várias partes interessadas. Assim, é extremamente crucial garantir a segurança dos dados e proteger os produtos contra intrusões maliciosas. Todo usuário e controlador de dados deve adotar todas as medidas razoáveis e necessárias para maximizar a segurança do produto e dos dados, evitando vazamento de dados, divulgação indevida ou uso indevido, incluindo, mas não se limitando a, configurar controle de acesso, selecionar um ambiente de rede adequado onde os produtos de vídeo estão conectados, estabelecer e otimizar constantemente a segurança da rede.
5. Os produtos de vídeo têm feito grandes contribuições para melhorar a segurança de nossa sociedade, e acreditamos que eles continuarão a desempenhar um papel positivo em vários aspectos de nossa vida diária. Qualquer tentativa de abusar desses produtos para violar os direitos humanos ou se envolver em atividades ilegais contradiz a própria essência do valor da inovação tecnológica e do desenvolvimento de produtos. Incentivamos cada usuário a estabelecer seus próprios métodos e regras para avaliar e monitorar o uso de produtos de vídeo, de modo a garantir que esses produtos sejam sempre usados corretamente, com consideração e boa vontade.